

Sistema Integrado de Trámite y Atención de Denuncias Ambientales (SITADA)

Estadísticas 2022

Disponible en:
www.contraloriaambiental.go.cr

Ministerio de Ambiente y Energía
Contraloría Ambiental

Datos generados en el SITADA
Institucional



Lic. Walter Zavala Ortega
Contralor Ambiental
wzavala@minae.go.cr

Principales conclusiones SITADA 2022

Durante el año 2022 las dependencias realizaron un arduo trabajo para atender y resolver denuncias de años anteriores junto con las del año en curso (2022), por esto se observa un gran aumento en estos porcentajes.

Se registró un total de 6318 denuncias (9,45 % menos que el 2021)

- Los aspectos **forestales** fueron los más denunciados con el 42,31%
- Las infracciones por **tala** fueron las más denunciadas con el 28,16%
- La provincia con más denuncias fue **Puntarenas** con el 21,35%
- El cantón con más denuncias fue **San Carlos** con el 6,43%

Se logró atender el 111,7% de las denuncias (20,3% más que el 2021)

- El **SINAC** fue la dependencia que más denuncias atendió con un total de **5567** (9,43% más que el 2021).
- **ACC San José-SINAC** fue la entidad que más denuncias atendió con un total de **446**, luego la **ACTO Control y Protección** con **445**, y **ACLAP Pérez Zeledón** con **436**.

Principales conclusiones SITADA 2022

Se logró resolver el 96,7% de las denuncias (20,3% más que el 2021)

- El **SINAC** fue la dependencia que más denuncias resolvió con un total de **4925** (9,91% más que el 2021)
- **ACLAP Pérez Zeledón SINAC-MINAE** fue la entidad que más denuncias resolvió con un total de **388**, luego la **Oficina de ACOSA Control y Protección SINAC-MINAE** con **331**, y **ACT Santa Cruz-Carrillo con SINAC-MINAE** **296**.

Se logró cerrar el 71,3% de las denuncias (13,6% más que el 2021).

- De las denuncias resueltas, se interpuso el **19,6% ante sede Judicial** (5,9% menos que el 2021), el **2,3% ante el Tribunal Ambiental** (0,9% más que el 2021), el **1,0% en el Registro Nacional Minero** (0,9% menos que el 2021) y el **0,4 a la Plenaria de SETENA**.

Principales conclusiones SITADA 2022

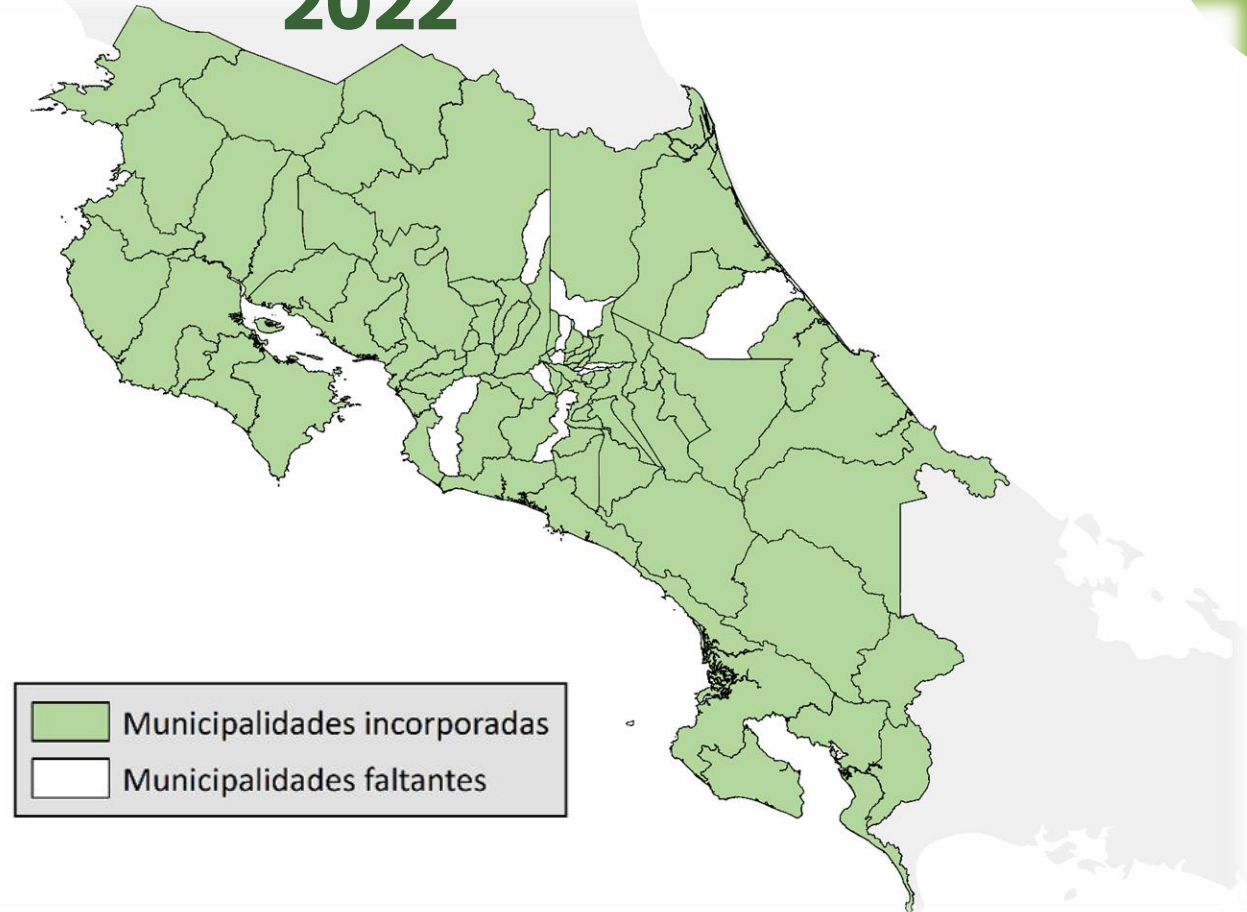
Ingreso de denuncias:

- Por medio del teléfono **1192** se ingresó el **28,7%** de las denuncias (0,9% menos que el 2021).
- Usando la **Interfaz Pública** (www.sitada.go.cr) el **28,3%** (1,5% más que el 2021).
- En las **dependencias públicas** el **43%** (0,6% más que el 2021).

Novedades SITADA

- En el año 2022 se continuó ingresando Municipalidades al Sistema Integrado de Trámites de Denuncias Ambientales, logrando un total de **78 gobiernos locales**, entre municipalidades e intendencias, representando un **86,7% del territorio nacional**.

Participación de Municipalidades SITADA 2022



Retos SITADA 2023



Implementar el **decreto N° 25082** art 2 inciso K, incorporando municipalidades y otras dependencias publicas.



Continuar reduciendo los **tiempos**, en que las dependencias atienden y resuelven las denuncias, acorde con Directriz 011-19.



Continuar fomentando por parte de las dependencias el **seguimiento de las denuncias** presentadas ante Sede Judicial y el Tribunal Ambiental Administrativo.

Tipo de denuncias 2022 (%)

Total de denuncias 6318



Tipo de Denuncia	%
Forestal	42,31
Biodiversidad/Vida Silvestre	30,80
Agua	11,84
Suelos	3,86
Contaminación por residuos sólidos	2,83
Explotación Minera	2,71
Contaminación del aire	1,52
Pesca Continental	0,85
Viabilidad Ambiental	0,85
Contaminación Sónica	0,82
Parque Nacional/Area Silvestre Protegida	0,65
Pesca Marítma	0,36
Otros	0,30
Combustibles derivados de petróleo	0,24
Pago Servicio Ambiental	0,03
Actividad Acuícola	0,02

Tipo de infracciones 2022 (%)

Los 15 tipos de infracciones con más incidencia



Infracción	%
Tala y/o aprovechamiento	28,16
Animal Silvestre que requiere rescate	10,56
Tenencia ilegal de animal silvestre	7,08
Invasión de Área Protección de río/cuerpo de agua	6,81
Obras no autorizadas en cauce	3,13
Cacería	2,77
Movimiento de tierra no autorizado	2,37
Animal Silvestre Electrocutado	2,22
Invasión Area Silvestre Protegida	1,85
Aprovechamiento ilegal del agua	1,82
Animal silvestre que afecta actividad humana	1,76
Contaminación por residuos	1,68
Invasión de Área Protección de naciente	1,47
Contaminación por aguas residuales	1,35
Socola/estratos de bosques	1,14

Total de denuncias por provincias 2022

Provincia	Total	%
Puntarenas	1349	21,35
Alajuela	1240	19,63
San José	1052	16,65
Guanacaste	972	15,38
Limón	921	14,58
Cartago	468	7,41
Heredia	316	5,00

Denuncias por cantón 2022 (%)

Los 15 cantones con
más denuncias

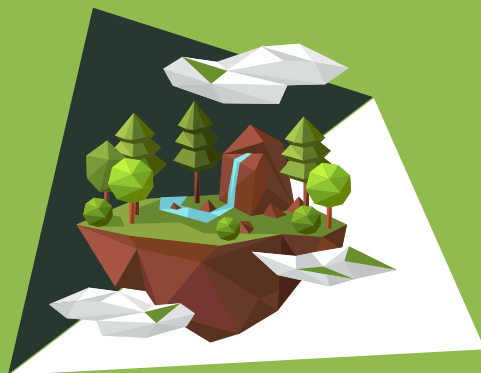


Cantón	Total	%
San Carlos	406	6,43
Pococí	395	6,25
Santa Cruz	278	4,40
Pérez Zeledón	273	4,32
Puntarenas	251	3,97
Talamanca	226	3,58
Garabito	207	3,28
Golfito	186	2,94
Osa	186	2,94
Nicoya	181	2,86
Alajuela	169	2,67
Sarapiquí	163	2,58
Turrialba	155	2,45
Quepos	153	2,42
Carrillo	125	1,98

SITADA 2022

Detalle de Denuncias Atendidas

Denuncias con informes de investigación por parte de dependencia administrativa pero se continúa investigando.



Total denuncias atendidas por
oficina gobierno

Dependencia Responsable	Oficina Responsable	Total
Contraloría del Ambiente, Atención de Denuncias	Unidad Recepción Denuncias	120
	Unidad Monitoreo Denuncias	92
	Unidad Fiscalización Ambiental	27
		1
DA - Dirección de Aguas		521
	Unidad Hidrológica Tárcoles-Pacífico Central	202
	Unidad Hidrológica Térraba-Pacífico Sur	135
	Unidad Hidrológica Tempisque-Pacífico Norte	78
	Unidad Hidrológica Caribe	54
	Unidad Hidrológica San Juan	52
DGM - Dirección de Geología y Minas		243
	Pacífico Central DGM	49
	Huetar Caribe DGM	38
	San José - Cartago DGM	38
	Chorotega DGM	37
	Brunca DGM	30
	Huetar Norte DGM	30
	Alajuela - Heredia DGM	21
DGTCC - Dirección General de Transporte y Comercialización de Combustibles	Central	9
FONAFIFO - Fondo Nacional de Financiamiento Forestal	FONAFIFO	2
INCOPESCA Instituto de Pesca y Acuicultura	Unidad de Control y Calidad Ambiental	7
SETENA - Secretaría Técnica Nacional Ambiental	Secretaria General	28
Total		930

Total denuncias atendidas por **Municipalidad**

Total Municipalidades	507
Municipalidad Santa Cruz	93
Municipalidad San Carlos	63
Municipalidad Cartago	49
Municipalidad San José	38
Municipalidad Escazú	30

Municipalidad Vázquez de Coronado	29
Municipalidad Garabito	25
Municipalidad Carrillo	19
Municipalidad Quepos	18
Municipalidad Golfito	17
Municipalidad Pérez Zeledón	16
Municipalidad Desamparados	15
Municipalidad Puriscal	14
Municipalidad Pococí	12
Municipalidad Grecia	9
Municipalidad La Unión	9
Municipalidad Limón	9
Municipalidad Montes de Oro	8
Municipalidad Orotina	7
Municipalidad Sarchi	6
Municipalidad Bagaces	6

Municipalidad Osa	5
Municipalidad Buenos Aires	4
Municipalidad Atenas	4
Municipalidad Flores	4
Municipalidad Tilarán	4
Municipalidad Alvarado	3
Municipalidad Santa Ana	3
Municipalidad Sarapiquí	3
Municipalidad Coto Brus	2
Municipalidad Curridabat	2
Municipalidad Jiménez	2
Municipalidad Poás	2
Municipalidad Zarcero	2
Municipalidad Matina	2
Municipalidad Parrita	2
Municipalidad San Mateo	2
Municipalidad Acosta	1
Municipalidad Alajuela	1
Municipalidad León Cortés	1
Municipalidad Moravia	1
Municipalidad Oreamuno	1
Municipalidad San Isidro	1
Municipalidad San Pablo	1
Municipalidad San Ramón	1
Municipalidad Santo Domingo	1
Municipalidad Tibas	1
Municipalidad Liberia	1
Municipalidad Los Chiles	1
Municipalidad Puntarenas	1

Total denuncias atendidas por SINAC

Total informes	5567
ACC San José	446
ACTO Control y Protección	445
ACLAP Prez Zeledón	436
ACOSA Control y Protección	369
ACT Santa Cruz-Carrillo	319

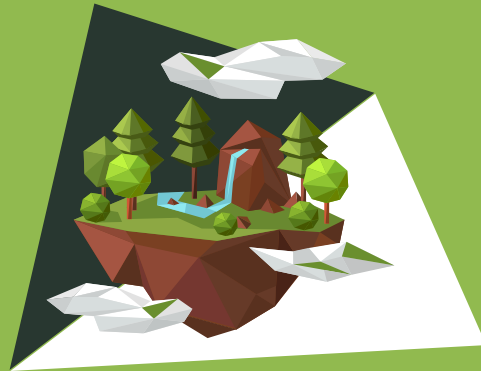
ACOPAC Orotina	289
ACLAC Control y Protección	275
ACC Puriscal - Acosta	273
ACOPAC Esparza	205
ACAHN Pital	201
ACC Turrialba	169
ACC Cartago	167
ACC Alajuela	166
ACC Grecia	164
ACAHN San Carlos - Los Chiles	151
ACOPAC Quepos-Parrita	131
ACLAP Buenos Aires	129
ACC Heredia	127
ACC Dota-Tarrúz-León Cortés	125
ACAHN Sarapiquí	104

ACT Nicoya	94
ACAT Control y Protección	92
ACG Manejo Recursos Naturales	89
ACAHN Upala-Guatuso	85
ACC San Ramón	78
ACT Hojancha-Nandayure	67
ACTO PN Tortuguero	58
ACT Lepanto-Paquera	41
ACTO RNVS Barra Colorado	41
ACAHN PN Volcan Arenal	40
ACLAP Coto Brus	38
ACLAP PN Chirripo	38
ACT RNVS Ostional	35
ACAHN RNVS Cano Negro	27
ACOPAC Areas Silvestres	18
ACC PN Volcan Poas	7
ACAHN PN Parque Nacional Agua	6
ACAHN RNVS Corredor Fronterizo	5
ACT Cobano	5
ACC La Esperanza	3
ACT PN Las Baulas	3
ACC PN Braulio Carrillo	2
ACC PN Los Quetzales	2
ACT RNVS Iguanita	2

SITADA 2022

Detalle de Denuncias Resueltas

Denuncias que la Dependencia Competente resuelve.



Total denuncias resueltas por oficina gobierno

Dependencia Responsable	Oficina Responsable	Total
Contraloría del Ambiente, Atención de Denuncias		77
	Unidad Fiscalización Ambiental	1
	Unidad Monitoreo Denuncias	26
	Unidad Recepción Denuncias	50
DA - Dirección de Aguas		410
	Unidad Hidrológica Caribe	11
	Unidad Hidrológica San Juan	60
	Unidad Hidrológica Tárcoles-Pacífico Central	159
	Unidad Hidrológica Tempisque-Pacífico Norte	44
	Unidad Hidrológica Térraba-Pacífico Sur	136
DGM - Dirección de Geología y Minas		216
	Alajuela - Heredia DGM	13
	Brunca DGM	27
	Chorotega DGM	36
	Huetar Caribe DGM	38
	Huetar Norte DGM	27
	Pacífico Central DGM	41
	San José - Cartago DGM	34
DGTCC - Dirección General de Transporte y Comercialización de Combustibles	Central	9
FONAFIFO - Fondo Nacional de Financiamiento Forestal	FONAFIFO	1
INCOPESCA Instituto de Pesca y Acuicultura	Unidad de Control y Calidad Ambiental	4
SETENA - Secretaría Técnica Nacional Ambiental	Secretaría General	28
Total resueltas		745

Total denuncias resueltas por **Municipalidad**

Total denuncias resueltas 436

Municipalidad Santa Cruz 80

Municipalidad San Carlos 52

Municipalidad Cartago 45

Municipalidad San José 30

Municipalidad Vázquez de Coronado 27

Municipalidad Escazú	19
Municipalidad Garabito	18
Municipalidad Carrillo	17
Municipalidad Pérez Zeledón	15
Municipalidad Quepos	13
Municipalidad Pococi	11
Municipalidad Desamparados	10
Municipalidad Limon	9
Municipalidad Golfito	8
Municipalidad Montes de Oro	8
Municipalidad Bagaces	6
Municipalidad Orotina	5
Municipalidad Parrita	5
Municipalidad Atenas	4
Municipalidad Tilaran	4

Municipalidad Buenos Aires	3
Municipalidad Puriscal	3
Municipalidad Santa Ana	3
Municipalidad Sarapiquí	3
Municipalidad Coto Brus	2
Municipalidad Alajuela	2
Municipalidad Curridabat	2
Municipalidad Grecia	2
Municipalidad Poas	2
Municipalidad San Ramon	2
Municipalidad Sarchi	2
Municipalidad Tibas	2
Municipalidad Zarcero	2
Municipalidad Matina	2
Municipalidad Los Chiles	2
Municipalidad Puntarenas	2
Municipalidad San Mateo	2
Municipalidad Osa	1
Municipalidad Acosta	1
Municipalidad Flores	1
Municipalidad La Union	1
Municipalidad Leon Cortes	1
Municipalidad Moravia	1
Municipalidad Oreamuno	1
Municipalidad Palmares	1
Municipalidad San Isidro	1
Municipalidad San Pablo	1
Municipalidad Santa Barbara	1
Municipalidad Liberia	1

Total denuncias resueltas por SINAC

Total denuncias resueltas	4925
ACLAP Pérez Zeledón	388
ACOSA Control y Protección	331
ACT Santa Cruz-Carrillo	296
ACLAC Control y Protección	280
ACC Puriscal - Acosta	271

ACTO Control y Protección	270
ACOPAC Orotina	241
ACAHN Sarapiquí	236
ACC San José	220
ACAHN Pital	173
ACC Turrialba	165
ACOPAC Esparza	156
ACC Grecia	152
ACC Alajuela	149
ACAHN San Carlos - Los Chiles	147
ACC Cartago	145
ACLAP Buenos Aires	120
ACC Heredia	118
ACC Dota-Tarrú-León Cortés	113
ACT Nicoya	106

ACOPAC Quepos-Parrita	103
ACG Manejo Recursos Naturales	102
ACAHN Upala-Guatuso	92
ACAT Control y Protección	85
ACLAP Coto Brus	74
ACT Hojancha-Nandayure	65
ACTO RNVS Barra Colorado	51
ACT RNVS Ostional	41
ACAHN PN Volcan Arenal	37
ACC San Ramón	36
ACT Lepanto-Paquera	34
ACLAP PN Chirripo	33
ACTO PN Tortuguero	32
ACAHN RNVS Cano Negro	17
ACT Cobano	11
ACOPAC Areas Silvestres	8
ACC PN Volcan Poas	7
ACAHN PN Parque Nacional Agua	6
ACAHN RNVS Corredor Fronterizo	3
ACT PN Las Baulas	3
ACC La Esperanza	2
ACC PN Braulio Carrillo	2
ACC PN Los Quetzales	2
ACT RNVS Iguanita	2

Detalle de resoluciones preliminares 2022

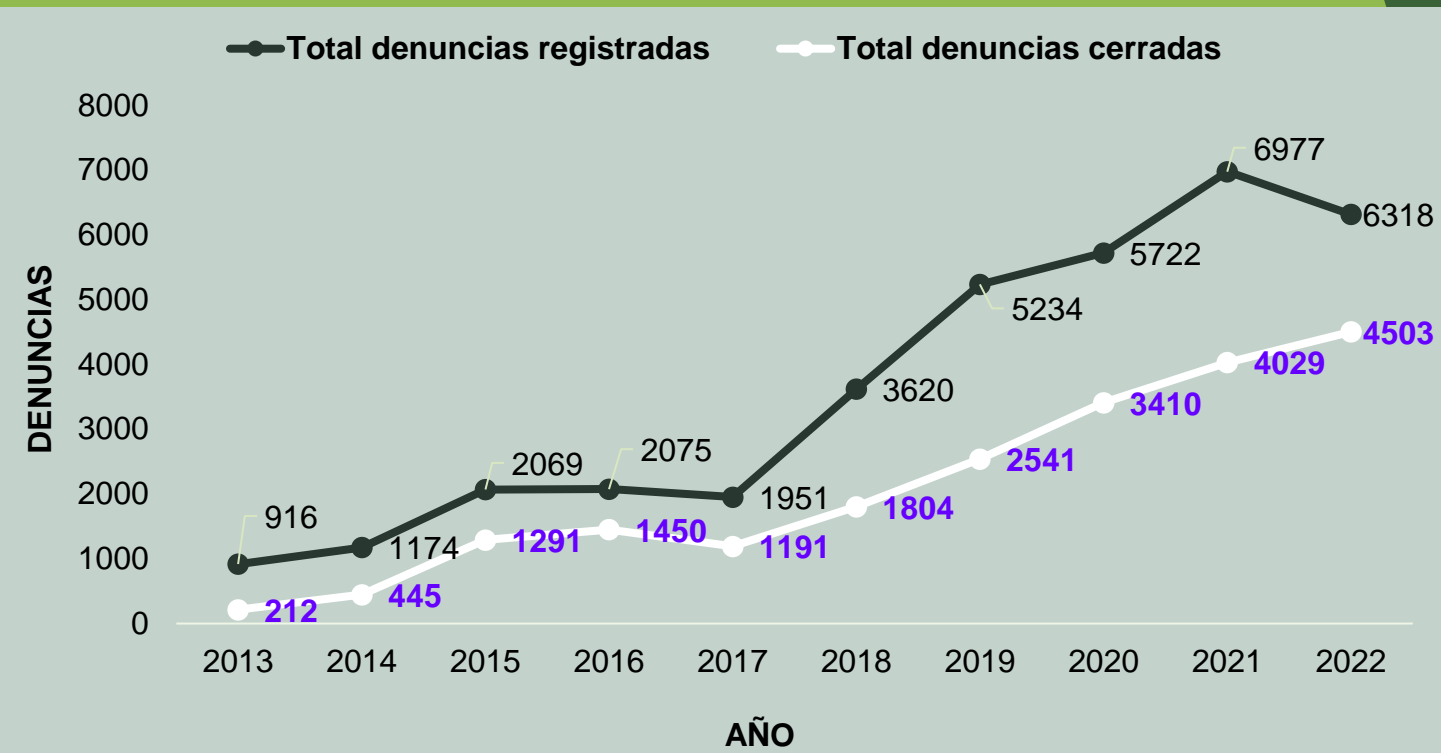
Descripción	Total
Total Cerradas	4503
Total remitir a SITADA para cierre	4719
Total remitir a Sede Judicial	1197
Total remite a Registro Nacional Minero	61
Total remitir a Tribunal Ambiental Administrativo	143
Total remitir a Plenaria SETENA	23

SITADA Comparativo 2013 - 2022

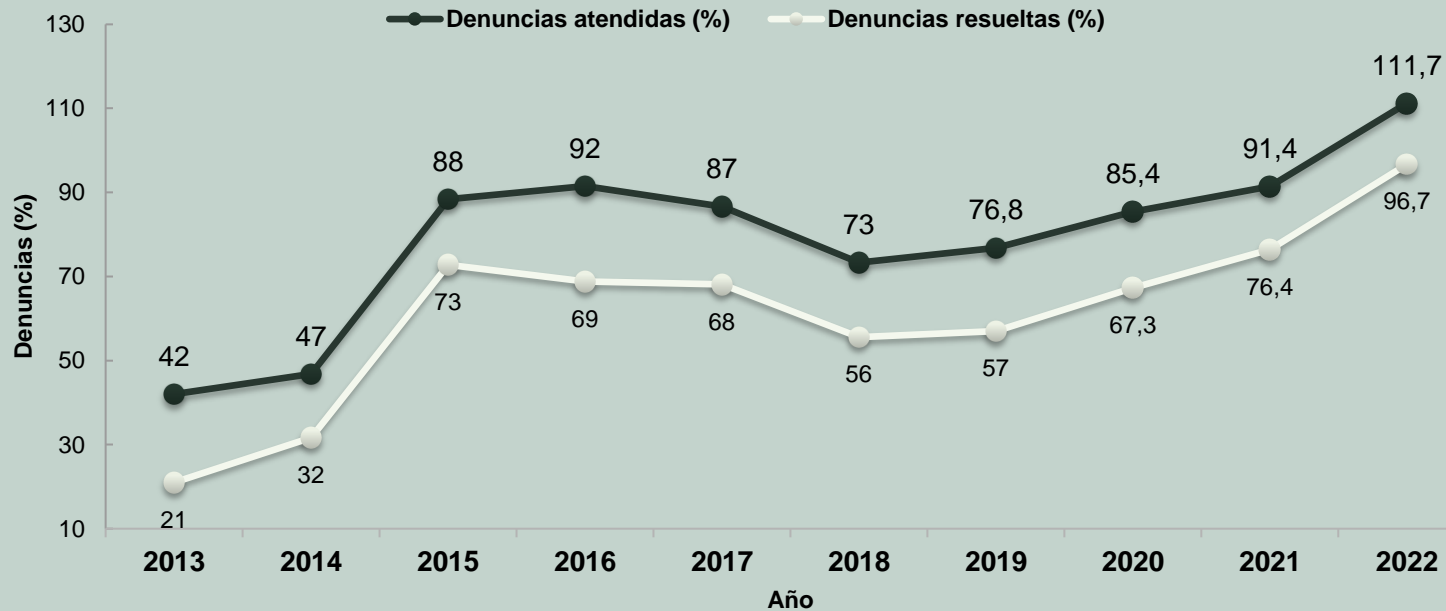
Tema	2013	2014	2015	2016	2017	2018	2019	2020	2021	2022
Total denuncias registradas	916	1174	2069	2075	1951	3620	5234	5722	6977	6318
Denucias atendidas (%)	42	46.8	88.4	91.5	86.6	73.3	76.8	85.4	91.4	111.7
Denucias resueltas (%)	21	31.7	72.8	68.8	68.1	55.6	57.0	67.3	76.4	96.7
Total denuncias cerradas	212	445	1291	1450	1191	1804	2541	3410	4029	4503
Remitidas Sede Judicial	43	27	246	132	89	253	568	946	1285	1197
Remitidas Trib. Ambiental	8	4	42	23	26	32	71	69	71	143
Remitidas Reg.Nac. Minero	na	na	5	41	66	121	36	54	96	61
Remitidas Plenaria SETENA	na	na	na	1	1	1	5	0	6	23

Durante el año 2022 las dependencias realizaron un arduo trabajo para atender y resolver denuncias de años anteriores junto con las del año en curso (2022), por esto se observa un gran aumento en estos porcentajes.

SITADA Comparativo 2013 - 2022

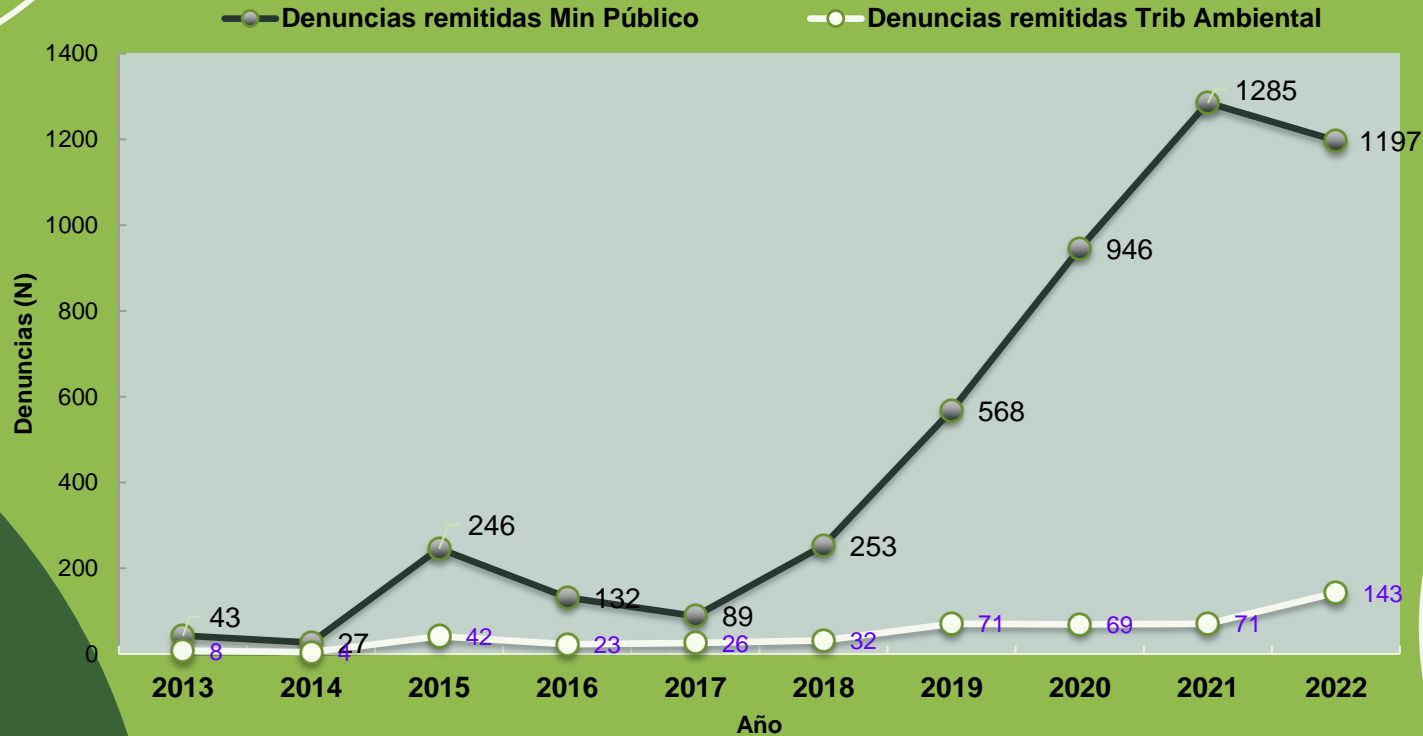


SITADA Comparativo 2013 - 2022

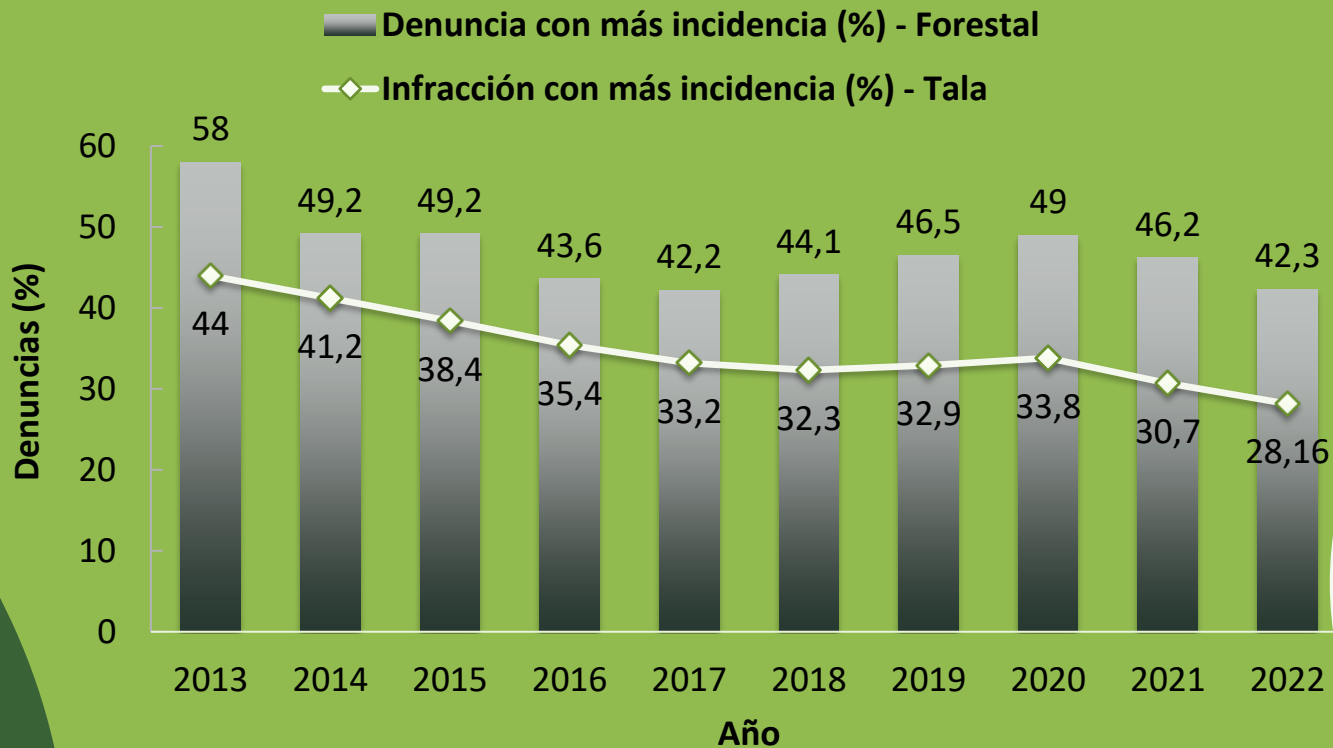


Durante el año 2022 las dependencias realizaron un arduo trabajo para atender y resolver denuncias de años anteriores junto con las del año en curso (2022), por esto se observa un gran aumento en estos porcentajes.

Comparativo Tendencias resoluciones



Comparativo de daño ambiental 2013 - 2022



Localidades con más denuncias

Año	Provincia (%)	Cantón (%)
2013	Puntarenas 31	Golfito 12
2014	Alajuela 26.2	Upala 6.3
2015	San José 23.1	Osa 5.2
2016	Alajuela 23	San Carlos 6.1
2017	Alajuela 25.5	San Carlos 9.2
2018	Puntarenas 23.4	Pococí 12.5
2019	Puntarenas 22.3	Pococí 9,3
2020	Alajuela 21.3	San Carlos 6.4
2021	Puntarenas 22	Pococí 5.7
2022	Puntarenas 21.4	San Carlos 6.4

Comparativo Desempeño Oficinas (Totales) 2013 - 2022

Año	Dependencia más atiende denuncias	Dependencia más resuelve denuncias
2013	Upala SINAC 45	Upala SINAC 27
2014	Un. Rec. Contraloria Ambiental 147	Un. Rec. Contraloria Ambiental 143
2015	Upala SINAC 258	Upala SINAC 288
2016	ACAT-PCP-SINAC 167	Un. Rec. Contraloria Ambiental 169
2017	Esparza SINAC 191	Esparza SINAC 182
2018	ACTO-PCP-SINAC 487	ACTO-PCP-SINAC 304
2019	ACTO-PCP-SINAC 428	ACTO-PCP-SINAC 400
2020	Lepanto-Paquera SINAC 344	Lepanto-Paquera SINAC 269
2021	ACTO PCP-SINAC 413	ACOSA PCP-SINAC 380
2022	ACC San José-SINAC 446	ACLAP Pérez Zeledón 388